

Gobierno del Estado de Puebla

Secretaría General de Gobierno

Orden Jurídico Poblano

Plan de Desarrollo Municipal de Teotlalco, Puebla 2014-2018.



REFORMAS

Publicación	Extracto del texto
31/oct/2014	ACUERDO del Honorable Ayuntamiento del Municipio de Teotlalco, que aprueba el Plan de Desarrollo Municipal 2014-2018, de Teotlalco, Puebla; Publicado en el Periódico Oficial con fecha viernes 31 de octubre de 2014, Numero 23, Cuarta Sección, Tomo CDLXXIV.

PLAN DE DESARROLLO MUNICIPAL DEL MUNICIPIO DE TEOTLALCO, PUEBLA 2014-2018

1. Mensaje del Presidente Municipal

El gobierno local tiene la responsabilidad de realizar una gestión pública efectiva, orientada hacia prácticas de buen gobierno, para las cuales debe de disponer de un aparato eficaz y eficiente, que tenga la capacidad para diseñar y operar políticas de desarrollo, aunado a una permanente capacitación y profesionalización administrativa que permita desempeñar las funciones esenciales que conduzcan al bienestar social.

En este sentido, expreso mi más profundo agradecimiento por la confianza y apoyo brindado a los habitantes de Teotlalco, el Gobierno Municipal que me privilegia presidir, toma como base el respeto y compromiso que se refleje en acciones que genere resultados concretos, a partir de propuestas responsables, apoyadas en consensos sociales; que responda a las necesidades demandas por la sociedad.

Es oportuno reconocer el respaldo integral y solidario de los compañeros miembros del Honorable Ayuntamiento; los que se han comprometido con la gestión 2014-2018 orientado a llevar a nuestra población a mejores estándares de progreso y prosperidad.

El Plan Municipal de Desarrollo expresa el compromiso de esta Administración, que sumado a la voluntad y el trabajo conjunto entre sociedad y gobierno logre un progreso sustancial.

El Honorable Ayuntamiento que me honro presidir, junto con su cuerpo edilicio y los funcionarios responsables de la Administración Municipal, refrendamos nuestro compromiso de sentar las bases para establecer un gobierno honesto, transparente y eficaz, cuya visión de futuro permita, que logremos el Teotlalco que queremos para nosotros y nuestras nuevas generaciones.

C. Javier Sánchez Espinoza

Presidente Municipal Constitucional

2. Introducción

La planeación del desarrollo municipal es fundamental para la conformación de un buen gobierno, ya que traza el rumbo de una efectiva administración, así como en la acción de gobierno para el logro de resultados en términos de bienestar para la población, el crecimiento económico y la generación de empleos.

El Plan, es un documento en el que se precisan los objetivos, estrategias y prioridades del desarrollo municipal; es decir, en él se establece la organización de la administración, las responsabilidades de cada uno de los órganos que conforma al Municipio, así como el programa de trabajo del Ayuntamiento.

La nueva realidad democrática que se vive en México, impulsa a los gobiernos municipales a ocupar un papel más activo, estimulando a la gestión local a mejores prácticas, que refuercen la capacidad institucional, el fomento a la inversión y crecimiento de la economía municipal, contribuyendo a erradicar la pobreza que afecta a la comunidad.

Los Ejes rectores del Municipio para la gestión 2014-2018 establecido en la planeación son:

Eje 1. Teotlalco comprometido con el Desarrollo

Eje 2. Teotlalco encaminado a la Educación, Cultura y Deporte

Eje 3. Teotlalco hacia la Vanguardia

Eje 4. Teotlalco comprometido con una Eficiente Gestión Municipal

3. Marco Jurídico

El Plan Municipal de Desarrollo 2014-2018, atiende a los ordenamientos jurídicos establecidos en los artículos:

- 25, 26 y 115 de la Constitución Política de los Estados Unidos Mexicanos.
- 107 de la Constitución Política del Estado Libre y Soberano de Puebla.
- 1, 2 y otros diversos de la Ley Federal de Planeación.

- 4, 9 frac. II y 10 de la Ley de Planeación para el Desarrollo del Estado de Puebla.
- Del 101 al 110 de la Ley Orgánica Municipal para el Estado de Puebla.

4. Diagnóstico Municipal

Delimitación y estructura territorial

Localización

El Municipio de Teotlalco se localiza en la parte suroeste del Estado de Puebla. Sus coordenadas geográficas son los paralelos 18° 11' 48" y 18° 31' 30", de latitud norte y los meridianos 98° 46' 48" y 98° 45' 06" de longitud occidental y sus colindancias son: al norte limita con el Estado de Morelos, al sur limita con Jolalpan, al oeste limita con Huehuetlán El Chico y al poniente limita con Jolalpan y Estado de Morelos.

Extensión Territorial

El Municipio tiene una superficie de 167.11 kilómetros cuadrados que lo ubica en el lugar número 79 con respecto a los demás Municipios del Estado.

Regionalización Política

Pertenece a la región socioeconómica Mixteca, y al distrito local número 11 y al 14 Federal Electoral. Pertenece a la jurisdicción sanitaria 07 y CORDE número 07 correspondientes a Izúcar de Matamoros. Así como también pertenece al Distrito Judicial número V, con cabecera en Chiautla de Tapia.

Toponimia

El jeroglífico de la fundación nahua, lo forman las voces Teotl, Dios, divinidad; Tlalli, tierra, llanura, y co, en; que quiere decir "En las tierras de Dios o sagradas", también "Desierto de tierra llana".

Historia

Su fundación se remonta a la época prehispánica por grupos olmecas y nahuas, que fundaron el Teotlalco Viejo y sus ruinas quedaron al lado oriente de la actual localidad de Teotlalco.

En 1522 fue sometido por los españoles; en 1524 se da en encomienda a Nicolás López de Palacios, pero en 1531 pasa a propiedad de la Corona; ese mismo año es corregimiento y en el Siglo XVII es nombrado Alcaldía Mayor.

En 1792 es agregado al partido de Chiautla. Para el Siglo XIX, siendo territorio del antiguo Distrito de Chiautla, es constituido Municipio Libre, en 1895. La cabecera municipal es la localidad de Teotlalco.

Orografía

El Municipio se localiza en la región morfológica del contrafuerte meridional del sistema volcánico transversal. Presenta un relieve conformado por una serie de largas sierras paralelas orientadas en dirección suroeste-noroeste, con continuos ascensos y descensos bruscos.

De entre las sierras destacan los Cerros Aguacayan, Soncuapa, La Tranca de las Flores, El Idolo, Tlahuitol, Mina Vieja, etc.

Al sureste se levantan amplias mesas, la mesa Laguna y la mesa Apasapa, con una cumbre más o menos plana.

Al noreste y siguiendo el curso del Río Tepalcingo, el Municipio presenta una topografía plana, con una altitud promedio de 110 metros sobre el nivel del mar, en tanto que en las sierras alcanza un máximo de 1,720 metros.

Clima

En el Municipio se presenta un sólo tipo de clima:

☐☐Clima cálido subhúmedo con lluvias en verano.

Monumentos históricos y Arquitectónicos:

Iglesia Parroquial Siglo XIX, dedicada a San Juan Bautista. Obras de arte: pinturas famosas, pintura sobre un paisaje de la vida de San

Juan Bautista, en la iglesia; pintura rupestre en la Cueva de los Monos, cercana a la población.

Tradiciones

Se conmemora a los muertos el 1 y 2 de noviembre con ofrendas e incienso.

Fiesta patronal de San Juan Bautista celebrada el 5 de enero.

Localidades

El Municipio está integrado por una Cabecera Municipal y 8 localidades. No obstante, según registros del XIII Censo de Población y Viviendas de 2010, cuenta además con 16 localidades de una vivienda.

Cabecera municipal

Teotlalco

8 Inspectorías (localidades).

- Achichipico
- Tlaucingo
- Contla
- Tlayehualco
- San Miguel
- Las Maravillas
- Santa Cruz
- Cuatizatlán

Tabla No. 1 Población Municipal y Estatal 1990-2010

Año	Población Municipal	Diferencia de Población	% Crecimiento Quinquenal	% Crecimiento Anual	% En relación a la Población Estatal	Total Población Estatal
1990	3,196	-	-	-	0.0774	4'125,101
1995	3,071	-125	-3.91	-0.99	0.0664	4'624,365
2000	3,549	478	15.56	3.68	0.0669	5'076,686
2005	2,971	-578	-16.29	-3.89	0.0551	5'383,133
2010	3,121	150	5.05	-0.05	0.0539	5'779,829

Fuente: INEGI, XI, XII y XIII Censos de Población y Vivienda 1990, 2000 y 2010. I y II Conteo de Población 1995 y 2005.

Proyección

La población del Municipio de Teotlalco tuvo un decremento de población igual a 75 habitantes en los últimos 20 años (1990 a 2010), a un ritmo de 3.75 personas por año (0.66 %). Por lo que para el año 2014 se estima que el Municipio contará con una población de 3,205 habitantes; y para el año 2018 año en el concluye esta Administración Municipal 3,290 habitantes.

Estructura

El Municipio de Teotlalco en 1990 estuvo integrado por un total de 3,196 habitantes, 1,570 hombres y 1,626 mujeres, 49.12 % y 50.88 % respectivamente. El porcentaje de los varones se encontró por encima del porcentaje estatal que fue de 48.69 % y las mujeres por debajo siendo este el 51.31 %. Sin embargo, a través de los últimos 20 años (1990-2010) el porcentaje de hombres ha disminuido hasta llegar al 48.19 % y en el caso de las mujeres aumentó hasta alcanzar el 51.81 %; respecto al porcentaje estatal el de los varones es superior y el de las mujeres es inferior al estatal, esto es 47.92 % y 52.08 % respectivamente, tal y como se aprecia en la siguiente tabla:

Tabla No. 2 Población Hombres y Mujeres, Municipio-Estado 1990-2010

Año	Población Municipal	Hombres	%	Mujeres	%	Población Estatal	Hombres	%	Mujeres	%
1990	3,196	1,570	49.12	1,626	50.88	4'125,101	2'008,531	48.69	2'117,570	51.31
1995	3,071	1,543	50.24	1,528	49.76	4'624,365	2'253,476	48.73	2'370,889	51.27
2000	3,549	1,743	49.11	1,790	50.89	5'076,686	2'448,801	48.23	2'627,885	51.77
2005	2,971	1,431	48.17	1,532	51.83	5'383,133	2'578,664	47.90	2'804,469	52.10
2010	3,121	1,504	48.19	1,601	51.81	5'779,829	2'769,855	47.92	3'009,974	52.08

Fuente: INEGI, XI, XII y XIII Censos de Población y Vivienda 1990, 2000 y 2010. I y II Conteo de Población 1995 y 2005.

Por lo que se espera que la disminución de la población hombres continúe y el de las mujeres aumente de manera paulatina, ya que es un Municipio con un crecimiento lento y en 2 periodos ha presentado decremento de población.

Distribución de la Población en el Territorio

En 1990 la mayoría de la población se encontraba en la cabecera municipal con 1,283 habitantes y en 2 localidades que son San Miguel y Santa Cruz con 405 y 578 habitantes respectivamente, concentrando el 70.90 % del total de la población municipal.

En el año de 1995 la mayoría de la población se encontraba en la cabecera municipal con 1,282 habitantes (1 habitante menos que el quinquenio anterior) y las mismas localidades de San Miguel y Santa Cruz con 361 y 564 habitantes respectivamente (las 2 sufrieron decremento en la población), siendo un total de 2,207 habitantes concentrando el 71.74 % del total municipal.

Según datos del INEGI en el año 2000, en la cabecera municipal y en las localidades de San Miguel y Santa Cruz es donde se concentra la mayor cantidad de población del Municipio (con 1,538, 395 y 633 habitantes respectivamente), con un total del 72.30 % del total municipal.

La información del II Conteo de Población y Vivienda 2005, arrojó que la mayoría de la población se encontraba concentrada en la cabecera municipal con 1,406 habitantes (aumentó 124 personas respecto al

2000) y en las localidades de San Miguel y Santa Cruz con 290 y 510 habitantes respectivamente (estas localidades siguen sufriendo decremento poblacional; la primera de 71 y la segunda de 64 personas en el mismo periodo), concentrando el 74.25 % del total municipal, este porcentaje aunque fue mayor al 2000 (72.30 %) dicho total de población municipal mostró un decremento de 578 habitantes.

Tabla No. 3 Distribución de la Población en el Territorio 2010

No.	Localidad	Total Habitantes	Hombres	Mujeres
0000	Total del Municipio	3,121	1,514	1,607
0001	Teotlalco	1,502	739	763
0002	Achichipico	137	64	73
0004	Contla	138	65	73
0005	San Miguel	314	150	164
0006	Santa Cruz	481	232	249
0007	Tlaucingo	286	137	149
0008	Tlayehualco	111	53	58
0009	Las Maravillas	72	32	40
0016	El Tepehuaje	10	*	*
0017	Cuatizatlán	12	7	5
0018	Tepetlapa	3	*	*
0024	El Cuatecomate (La Poza)	3	*	*
0025	Tzicatlán (Colonia el Zopilote)	25	13	12
0026	Teotlalco	27	12	15
9998	Localidades de una vivienda	16	10	6

Fuente: INEGI, XIII Censo de Población y Vivienda 2010.

Destacando la localidad de Tlaucingo la cual ha mostrado un decremento e incremento de población al mismo comportamiento del Municipio (312 habitantes en 1990, 306 habitantes en 1995; 328

habitantes en 2000; 237 habitantes en 2005 y finalmente 286 habitantes en 2010).

Movilidad

Por su cercanía la población del Municipio tiende a realizar acciones de comercio y abasto en la Ciudad de Axochiapan, Quebrantadero y Tepalcingo (Morelos) y en las localidades de Tzicatlán y Santa Cruz (Puebla).

Dinámica Ambiental

Atmósfera

Los vehículos automotores, de transporte de carga y de pasajeros al transitar sobre la carretera federal No. 7 Cuautla-Axochiapan, desprenden gases contaminantes, principalmente en el entronque de éstas con el acceso a la Cabecera Municipal.

Agua

El Municipio pertenece a la cuenca del Río Atoyac, y es bañado por el Río Tepalcingo, que recorre de noreste a sureste, al norte, para unirse posteriormente al Nexapa, afluente del Atoyac.

Cuenta con numerosas corrientes intermitentes que corren entre las numerosas sierras de suroeste a noroeste para unirse finalmente al Tepalcingo.

En general el servicio de agua se encuentra cubierto tanto en la Cabecera Municipal como en las 8 localidades por medio de pozos profundos, que son administrados por personal de las mismas. El resto de las localidades del Municipio cuentan con pozos artesianos, con los que satisfacen sus necesidades.

Suelos

En el Municipio se identifican suelos pertenecientes a dos grupos que son:

- Feozem: Que es el suelo predominante y ocupa más del 90% del territorio y presenta fase lítica.
- Regosol: Se localiza en un área reducida al noreste.

Manejo de Residuos Sólidos Urbanos

Al carecer de un relleno sanitario municipal, se realizó un convenio de colaboración en administraciones pasadas para que los residuos sólidos sean depositados en el Relleno Sanitario Intermunicipal de Chiautla de Tapia, la recolección, tanto en la cabecera como en el resto de las localidades la realiza un camión compactador propiedad de ese Municipio.

Biodiversidad

La vegetación predominante en el Municipio es la selva baja caducifolia, asociada a vegetación secundaria arbustiva, donde se encuentran gran variedad de especies; brasil, guasima, cruceta, carricillo, cazahuate, pochote, mármol, cuahuayote, tepehuaje, amate, higuera, copal, cuajilote, cubata. plantas medicinales; brasil, cuachalate, huayacan, amarillo, rompe botas, cuatecomate.

En el centro del Municipio existe una gran zona de palmeras de la especie palma de sombreros (brea dulces), así como matorrales encinosos.

Tanto la selva baja como los matorrales encinosos están siendo desmontados para incorporar nuevas áreas a las actividades agropecuarias; así se han implantado en zonas dispersas pastizales y áreas de la agricultura de temporal y de riego.

Se encuentra diversidad de animales silvestres como: coyote, conejo, venado, liebre, tejón, víboras de cascabel, coralillo, armadillo, iguana. En aves se encuentran: aguilillas, codornices y güilotas.

Recursos Naturales

El recurso natural con el que cuenta el territorio es la Minería, con existencia de yesos, manganeso, oro, plata, cobre, plomo, arcilla, zinc y cuarzo.

Dinámica Social

Índice de Marginación

El Índice de Marginación presentado en el Municipio de Teotlalco en 2000 fue de 0.16653 ubicándolo con un Grado de Marginación Alto, a su vez ocupó el lugar 121 estatal y a nivel Nacional el 1,042. Para

2005 el Índice de Marginación en el Municipio llega 0.2047, sin embargo el Grado de Marginación sigue siendo Alto, ocupando ahora a nivel Estatal el lugar 122 y el nivel Nacional el 1,014. Finalmente en 2010 el Índice de Marginación llega a 0.2219 y el Grado de Marginación se registra como Medio.

Tabla No. 4 Índice de Marginación Estatal y Municipal 2000-2010.

Año	Entidad	Índice de Marginación	Grado de Marginación	Lugar Estatal	Lugar Nacional
2000	Estado	0.72048	A	-	7
	Municipio	0.16653	A	121	1,042
2005	Estado	0.6348	A	-	7
	Municipio	0.2047	A	122	1,014
2010	Estado	0.7122	A	-	5
	Municipio	0.2219	M	116	991

Fuente: INEGI, XII y XIII Censo de Población y Vivienda 2000 y 2010. II Conteo de Población 2005

Índice de Desarrollo Humano

En cuanto al Índice de Desarrollo Humano el Municipio de Teotlalco presentó en 2000 el 0.7142 lo que significa un Grado de Desarrollo Humano tipo Medio, lo mismo que el Estado y la República Mexicana con el 0.7789 y el 0.754, respectivamente.

Ubicado en este mismo grado Medio en el año 2005 con el 0.7336 lo mismo que el Estado con el 0.7674, sin embargo para este año dicho Grado a nivel Nacional fue Alto con el 0.8031.

Tabla No. 5 Índice de Desarrollo Humano Nacional, Estatal y Municipal 2000-2005.

Año	Entidad	Índice de Desarrollo Humano	Grado de Desarrollo Humano
2000	Estados Unidos Mexicanos	0.7789	M
	Estado	0.754	M
	Municipio	0.7142	M

2005	Estados Unidos Mexicanos	0.8031	A
	Estado	0.7674	M
	Municipio	0.7336	M

Fuente: INEGI, XII Censo de Población y Vivienda 2000. II Conteo de Población 2005

Medición de la Pobreza

De acuerdo al Comité Estatal de Información Estadística y Geográfica del Estado de Puebla existen en el Municipio 2,404 habitantes en pobreza total (77.50 %); de los cuales 805 habitantes (26.0 %) se encuentran pobreza extrema y 1,599 habitantes (51.60 %) en pobreza moderada, ocupando los lugares 132, 110 y 106 a nivel Estado respectivamente.

A nivel Nacional se ocupan los lugares 886, 994 y 867 respectivamente.

Índice de Rezago Social

De acuerdo al Comité Estatal de Información Estadística y Geográfica del Estado de Puebla (2010) en Educación, Salud, Servicios Básicos y Vivienda, este índice es bajo, ocupando el lugar 173 a nivel Estado; y el 1,304 a nivel Nacional.

Salud

En materia de salud, el Municipio cuenta con 2 casas de salud de un módulo, tomando en cuenta al tamaño de las localidades el servicio que se ofrece es adecuado.

Educación

La infraestructura educativa se encuentra distribuida de forma uniforme en la Cabecera Municipal y localidades más destacadas, con un total de 17 unidades, prestando los servicios de kínder, primaria, telesecundaria y bachillerato.

Vivienda

La vivienda en el Municipio de Teotlalco se ha incrementado de 611 en 1990 a 758 para el año de 2010, según datos del INEGI, lo que significa que en 20 años existen 147 viviendas más, esto es un promedio anual de 7.35 viviendas.

Respecto a la relación con el Estado, el porcentaje de la vivienda ha disminuido del 0.0788 % en 1990 hasta llegar al 0.0534 % en el año 2010, esto es un 0.0254 % menos en 20 años.

La tenencia de la vivienda en el Municipio ha sido particular, destacándose las viviendas de 2, 3 y 4 cuartos.

Tabla No. 6 Vivienda en el Estado y Municipio en 1990-2010

Año	Localidad	Vivienda	%
1990	Estado	775,525	100.00
	Municipio	611	0.0788
1995	Estado	921,609	100.00
	Municipio	622	0.0675
2000	Estado	1'065,882	100.00
	Municipio	762	0.0630
2005	Estado	1'207,882	100.00
	Municipio	707	0.0585
2010	Estado	1'392,053	100.00
	Municipio	758	0.0534

Fuente: INEGI, XI, XII y XIII Censos de Población y Vivienda 1990, 2000 y 2010. I y II Conteo de Población 1995 y 2005.

Respecto a los servicios con los que cuentan las viviendas, en el drenaje se ha acrecentado el número de conexiones de 156 en 1990 a 640 en el 2010, (484 conexiones); y en relación con el Estado pasó del 0.4607 % al 0.0535 % en el mismo periodo.

Respecto a las tomas de agua potable aumentaron 193, al pasar de 406 a 599 en el periodo de 20 años (1990 a 2010). En relación con el

Estado el porcentaje se mantuvo prácticamente igual, ya que en 1990 fue de 0.0737 % y en el 2000 de 0.0426 y finalmente en el 2010 de 0.0495 %.

Respecto al servicio de energía eléctrica, aunque existe casi una cobertura total del periodo de 1990 al 2010; el porcentaje respecto al Estado disminuyó del 0.0853 % al 0.0545 %.

Tabla No. 7 Servicios en la Vivienda Estado y Municipio en 1990-2010

Año	Localidad	Vivienda	%	Drenaje	%	Agua	%	Electricidad	%
1990	Estado	775,525	100.00	382,389	100.00	550,293	100.00	652,476	100.00
	Municipio	611	0.0788	156	0.0407	406	0.0737	557	0.0853
1995	Estado	921,609	100.00	551,158	100.00	732,477	100.00	853,294	100.00
	Municipio	622	0.0675	103	0.0186	493	0.0673	594	0.0696
2000	Estado	1'065,882	100.00	674,564	100.00	794,987	100.00	975,131	100.00
	Municipio	762	0.0630	305	0.0452	339	0.0426	655	0.0671
2005	Estado	1'207,882	100.00	949,346	100.00	988,560	100.00	1'142,154	100.00
	Municipio	707	0.0585	522	0.0549	521	0.0527	664	0.0581
2010	Estado	1'392,053	100.00	1'194,959	100.00	1'209,114	100.00	1'342,158	100.00
	Municipio	758	0.0534	640	0.0535	599	0.0495	732	0.0545

Fuente: INEGI, XI, XII y XIII Censos de Población y Vivienda 1990, 2000 y 2010. I y II Censo de Población 1995 y 2005.

Infraestructura

En este aspecto de acuerdo al Comité Estatal de Información Estadística y Geográfica del Estado de Puebla, el Municipio presenta cobertura del 71.40 % en agua entubada y ocupa el sitio 146 a nivel estado; en drenaje se tiene una cobertura del 79.9 % ocupando el lugar 103 a nivel estatal; el 96.6 % en electrificación con el sitio 134 a nivel Estatal.

Respecto al alumbrado público el Municipio tiene una cobertura del 90 %; la pavimentación (la mayoría en pavimento) cubre el 80 %; las guarniciones y banquetas cubren el 75 % a nivel municipal.

En el Municipio existe una planta de tratamiento de aguas residuales, misma que da servicio a la Cabecera Municipal; las localidades más alejadas vierten sus residuos a las diferentes barrancas que cruzan el mismo, por lo que es necesario un programa de saneamiento.

La Infraestructura de comunicaciones se encuentra compuesta principalmente por la carretera Federal No. 7, Axochiapan-Huachinantla; a su vez esta se apoya por diversas vialidades locales de terracería.

El transporte público es realizado por vagonetas las cuales hacen base en la Cabecera Municipal, realizan recorridos en el resto de las localidades del Municipio y a otras de mayor importancia como Jolalpan, Quebrantadero, Tepalcingo Joaquín Camaño, Ahuaxtla y Axochiapan en el Estado de Morelos.

Seguridad Pública

Las oficinas de la comandancia de policía municipal se encuentran en el edificio de la Presidencia Municipal, en el que existen laborando un total de 8 elementos y un vehículo, dando servicio también a las localidades en 2 turnos de operación.

Por lo que se deberá implementar un programa para el aumento de personal, equipamiento y vehículos, para cubrir en forma el Municipio.

Dinámica Económica

Valor de la Producción

Según datos del INEGI la base económica del Municipio es la agricultura y la siembra, siendo su producto principal el maíz. El valor de la producción agrícola asciende a 9 millones de pesos y el valor de la producción de carne en canal es de 2 millones, ocupando los sitios 164 y 210 respectivamente a nivel Estado, según datos de Comité Estatal de Información Estadística y Geográfica del Estado de Puebla (2010).

Población Económicamente Activa

De acuerdo a la información de INEGI en los últimos 20 años en el Municipio de Teotlalco los hombres han sido la base de la Población Económicamente Activa, en 1990 un total de 561 de 601 habitantes de la Población Económicamente Activa; para el 2000 la diferencia

aumentó a 760 por 195 habitantes y finalmente en 2010 los varones son 755 por 192 de las mujeres, observándose la integración de la fuerza laboral de las mujeres de pasar de 40 en 1990 a 192 en 2010, esto pasó de un 6.65 % a un 19 % respectivamente.

A nivel estatal el Municipio aportó en 1990 el 0.054 % de la Población Económicamente Activa; resaltando que para el 2000 dicho porcentaje aumentó considerablemente al 0.139 % y finalmente para el 2010 el porcentaje se redujo aún más hasta alcanzar el 0.042 %.

La Población Económicamente Activa Ocupada aumentó de 575 personas en 1990; a 943 personas en 2000; sin embargo en el 2010 decreció ligeramente llegando a 932 habitantes.

Por otro lado, la Población Económicamente Activa Desocupada fue de 26 personas en 1990; para el año de 2000 disminuyó a únicamente 9 personas y finalmente en el 2010 esta cifra aumentó considerablemente a 54 habitantes.

Tabla No. 8 PEA Municipal y Estatal 1990-2010

Año	Localidad	PEA	% PEA	PEA Hombres	PEA Mujeres	PEA Ocupada	PEA Desocupada
1990	Estado	1'110,489	100.00	894,040	216,449	1'084,316	26,173
	Municipio	601	0.054	561	40	575	26
2000	Estado	1'683,233	100.00	1'176,317	506,916	1'665,521	17,712
	Municipio	952	0.139	760	192	943	9
2010	Estado	2'178,686	100.00	1'488,793	689,893	2'098,095	80,591
	Municipio	932	0.042	755	177	878	54

Fuente: INEGI, XI, XII y XIII Censos de Población y Vivienda 1990, 2000 y 2010.

5. Misión

Impulsar el desarrollo integral de forma participativa, con proyectos y acciones comunitarias que conlleven a mejorar el desarrollo social para lograr una mejor calidad de vida y mantener la paz social, coordinando y evaluando las diferentes acciones de gobierno, garantizando con ello la transparencia en la toma de decisiones.

6. Visión

Ser un Municipio incluyente con oportunidades para todos, con un manejo transparente de sus recursos, con gestión permanente; aprovechando la capacidad humana y su entorno ambiental, dejando los cimientos para promover un trabajo de resultados a corto y largo plazo a nivel local y regional.

7. Valores

INTEGRIDAD. Actuar de manera honesta, recta, proba, intachable y transparente.

RESPONSABILIDAD. Responder por las consecuencias de sus acciones u omisiones en el ejercicio del servicio público.

RESPECTO. Dar a cada persona un trato digno.

COMPROMISO. Encaminar las acciones al logro de la satisfacción de las necesidades e intereses de la sociedad.

LEGALIDAD. Actuar con base en las disposiciones legales, normativas y reglamentarias aplicables; en congruencia con el ejercicio de las atribuciones y funciones.

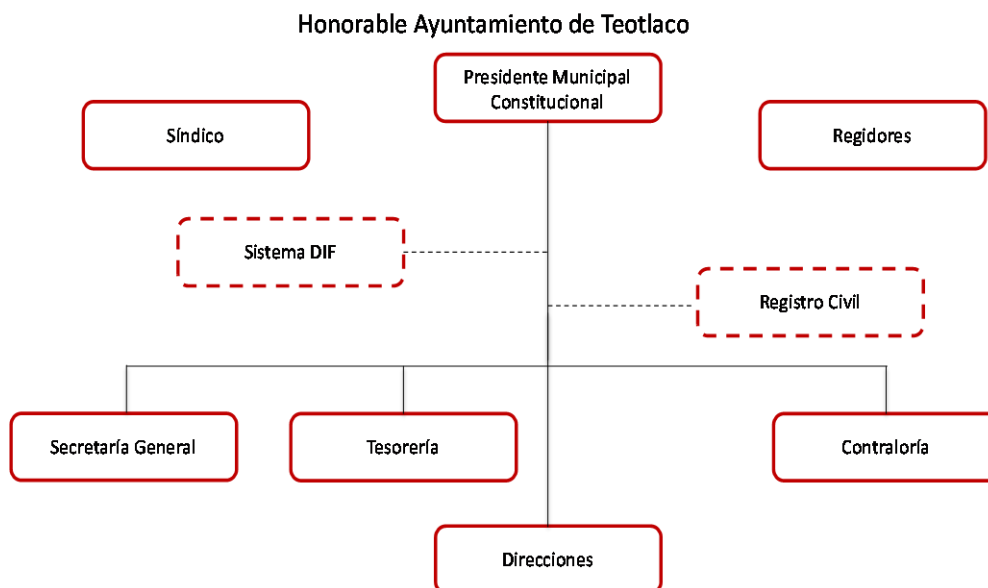
MEJORA CONTINUA. Actitud por considerar que siempre es posible mejorar el trabajo para lograr resultados óptimos, y reflejarlo en la vida cotidiana.

EFFECTIVIDAD. Alcanzar los objetivos establecidos, utilizando los recursos humanos, económicos y materiales de manera eficiente.

TRANSPARENCIA. Garantizar a la sociedad el acceso a la información pública.

RENDICIÓN DE CUENTAS. Informar, explicar y asumir la responsabilidad frente a la sociedad de las acciones realizadas.

8. Estructura Organizacional



9. Ejes de Gobierno

Una vez evaluados a detalle los informes estadísticos alcanzados en el diagnóstico del Municipio, considerando las necesidades identificadas y tomando en cuenta las solicitudes directas de los habitantes, se crearon los siguiente Ejes Rectores del Plan Municipal de Desarrollo de Teotlalco para la administración 2014-2018; los cuales reflejan el trabajo y compromiso que esta administración realizará, trabajos encaminados a lograr resultados con un impacto social.

Eje 1.- Teotlalco comprometido con el Desarrollo

Eje 2.- Teotlalco encaminado a la Educación para Todos

Eje 3.- Teotlalco hacia la Vanguardia

Eje 4.- Teotlalco comprometido con una Eficiente Gestión Municipal

10. Objetivos

Eje 1.- Teotlalco comprometido con el Desarrollo

OBJETIVO GENERAL: Proporcionar atención a las necesidades de la población en materia de salud, vivienda, apoyo a grupos vulnerables, así como fomento a la inversión, campo, turismo, empleo y seguridad pública para impulsar el desarrollo del Municipio.

Objetivos

1.1 Mejorar los servicios de salud en el Municipio

1.2 Promover apoyos en materia de vivienda

1.3 Brindar atención a los grupos vulnerables

1.4 Mejorar la seguridad pública en el Municipio

1.5 Fomentar el desarrollo económico del Municipio

Eje 2.- Teotlalco encaminado a la Educación, Cultura y Deporte

OBJETIVO GENERAL: Brindar atención a la educación, cultura y deporte, temas base para el desarrollo integral de la población; generando las condiciones necesarias para mejorar las oportunidades para los habitantes del Municipio.

Objetivos

2.1 Mejorar la educación en el Municipio.

2.2 Fortalecer la cultura y deporte en el Municipio.

Eje 3.- Teotlalco hacia la Vanguardia.

OBJETIVO GENERAL: Contribuir al desarrollo municipal con acciones enfocadas hacia la infraestructura social, la prestación de servicios públicos y la protección al medio ambiente para el beneficio del Municipio.

Objetivos

3.1 Fortalecer la infraestructura social en el Municipio.

3.2. Mejorar la prestación de los servicios públicos municipales.

3.3 Impulsar acciones de protección y preservación del medio ambiente.

Eje 4.- Teotlalco comprometido con una Efectiva Gestión Municipal.

OBJETIVO GENERAL: Establecer las bases de una gestión pública eficaz, eficiente, transparente e incluyente que promueva la rendición de cuentas en el Municipio.

Objetivos

4.1 Contribuir a la implementación de una gestión pública para resultados.

4.2 Fortalecer la vinculación con el Estado y la Federación.

4.3 Promover el uso racional de los recursos públicos.

11. Líneas estratégicas.

Eje 1.- Teotlalco comprometido con el Desarrollo.

OBJETIVO GENERAL: Proporcionar atención a las necesidades de la población en materia de salud, vivienda, apoyo a grupos vulnerables, así como fomento a la inversión, campo, turismo, empleo y seguridad pública para impulsar el desarrollo del Municipio.

Objetivos

1.1. Mejorar los servicios de salud en el Municipio.

Líneas de Acción.

1.1.1 Realizar campañas en materia de salud.

1.1.2 fortalecer la vinculación con las instancias de salud a nivel federal y estatal, así como organizaciones no gubernamentales.

1.1.3 Gestionar programas de mantenimiento de espacios de salud.

1.1.4 Promover recursos para las acciones de salud en el Municipio

Objetivos

1.2 Promover apoyos en materia de vivienda.

Líneas Estratégicas

1.2.1. Elaborar un padrón de beneficiarios de apoyo a la vivienda.

1.2.2 Gestionar programas federales y estatales de la vivienda.

Objetivos

1.3 Brindar atención a los grupos vulnerables.

Líneas Estratégicas

1.3.1 Identificar a los grupos vulnerables.

1.3.2 Difundir los programas sociales federales y estatales que otorgan apoyo a los grupos vulnerables.

1.3.3. Gestionar recursos para implementar programas de apoyo y atención a grupos vulnerables.

Objetivos

1.4 Mejorar la seguridad pública en el Municipio.

Líneas Estratégicas

1.4.1 Fortalecer la regulación en materia de seguridad pública municipal.

1.4.2 Mantener un cuerpo de policía confiable.

1.4.3 Promover acciones de prevención del delito.

1.4.4 Mitigar las situaciones de riesgo.

Objetivos

1.5 Fomentar el Desarrollo económico del Municipio.

Líneas Estratégicas

1.5.1 Impulsar la inversión en el Municipio.

1.5.2 Fortalecer la producción agrícola en el Municipio.

1.5.3 Gestionar apoyos que promuevan el desarrollo turístico del Municipio.

1.5.4 Promover acciones de fomento al empleo.

Eje 2.- Teotlalco encaminado a la Educación, Cultura y Deporte

OBJETIVO GENERAL: Brindar atención a la educación, cultura y deporte, temas base para el desarrollo integral de la población; generando las condiciones necesarias para mejorar las oportunidades para los habitantes del Municipio.

Objetivo

2.1 Mejorar la educación en el Municipio.

Líneas Estratégicas

2.1.1 Fortalecer la infraestructura educativa en el Municipio.

2.1.2 Promover acciones de fomento a la educación.

Objetivo

2.2 Fortalecer la cultura y deporte en el Municipio.

Líneas Estratégicas

2.2.1 Gestionar recursos para el fomento cultural y deportivo en el Municipio.

2.2.2 Promover acciones para la creación o rehabilitación de espacios culturales y deportivos.

2.2.3 Impulsar actividades culturales y deportivas.

2.2.4 Preservar las tradiciones del Municipio.

Eje 3.- Teotlalco hacia la Vanguardia

OBJETIVO GENERAL: Contribuir al desarrollo municipal con acciones enfocadas hacia la infraestructura social, la prestación de servicios públicos y la protección al medio ambiente para el beneficio del Municipio.

Objetivo

3.1 Fortalecer la infraestructura social en el Municipio.

Líneas Estratégicas

3.1.1 Orientar los recursos de la inversión pública hacia las obras y acciones de la infraestructura social.

3.1.2 Priorizar las obras y acciones de la infraestructura social.

3.1.3 Gestionar los recursos públicos para la infraestructura social.

Objetivo

3.2. Mejorar la prestación de los servicios públicos municipales.

Líneas Estratégicas

3.2.1 Realizar un diagnóstico de detección de necesidades relacionado con la prestación de los servicios públicos.

3.2.2 Gestionar recursos que contribuyan a la mejora de la prestación de los servicios públicos.

3.2.3 Monitorear la prestación de los servicios públicos municipales.

Objetivo

3.3 Impulsar acciones de protección y preservación del medio ambiente.

Líneas Estratégicas

3.3.1 Identificar los recursos naturales con los que cuenta el Municipio.

3.3.2 Desarrollar un programa de cultura ambiental.

3.3.3 Establecer vínculos con las instancias federales y estatales para la protección y preservación del medio ambiente.

3.3.4 Gestionar recursos para la implementación de programas de protección y preservación del medio ambiente.

Eje 4.- Teotlalco comprometido con una Efectiva Gestión Municipal

OBJETIVO GENERAL: Establecer las bases de una gestión pública eficaz, eficiente, transparente e incluyente que promueva la rendición de cuentas en el Municipio.

Objetivo

4.1 Contribuir a la implementación de una gestión pública para resultados.

Líneas Estratégicas

4.1.1 Identificar los procesos sustantivos de la gestión pública.

4.1.2 Sistematizar los procesos sustantivos de la gestión pública.

4.1.3 Implementar programas de capacitación y desarrollo profesional para los servidores públicos.

4.1.4 Impulsar acciones que fomenten un gobierno abierto transparente así como la de rendición de cuentas.

Objetivo

4.2 Fortalecer la vinculación con el Estado y la Federación.

Líneas Estratégicas

4.2.1 Conocer la oferta institucional federal y estatal para programas y proyectos de inversión pública.

4.2.2 Gestionar recursos de programas federal y estatal para el desarrollo institucional y modernización administrativa.

4.1.3 Impulsar acciones de coordinación y colaboración con la federación y el estado para el desarrollo del Municipio.

Objetivo

4.3 Promover el uso racional de los recursos públicos.

Líneas Estratégicas

4.3.1 Establecer vínculos con la sociedad, sectores público y privado, para la priorización de los recursos.

4.3.2 Participar con las instancias estatales y federales relacionadas con la planeación, programación, presupuestación, ejecución y fiscalización de los recursos públicos.

4.3.3 Dar cumplimiento en tiempo y forma a la normatividad establecida en materia de transparencia para la rendición de cuentas.

ALINEACIÓN DE INSTRUMENTOS DE PLANEACIÓN								
PLAN NACIONAL DE DESARROLLO			PLAN ESTATAL DE DESARROLLO			PLAN MUNICIPAL DE DESARROLLO		
Meta Nacional	Objetivo de la Meta Nacional	Estrategia (s) del Objetivo de la Meta Nacional	Eje de Gobierno	Objetivo del Eje	Estrategia	Eje de Gobierno	Objetivo del Eje	Estrategia
EJE 1. México en paz	1.3 Mejorar las condiciones de seguridad pública.	1.3.2 Promover la transformación institucional y fortalecer las capacidades de las fuerzas de seguridad.	4 Política Interna y Seguridad	4.1 Corresponsabilidad para la paz social en Puebla	4.1.7 Brindar seguridad bajo una perspectiva integral orientada a la salvaguarda de los poblanos y sus bienes.	EJE 1 Teotlalco Comprometido con el Desarrollo	1.4 Mejorar la seguridad pública en el Municipio	1.4.1 Fortalecer la regulación en materia de seguridad pública
EJE 1. México en paz	1.3 Mejorar las condiciones de seguridad pública.	1.3.2 Promover la transformación institucional y fortalecer las capacidades de las fuerzas de seguridad.	4 Política Interna y Seguridad	4.1 Corresponsabilidad para la paz social en Puebla	4.1.7 Brindar seguridad bajo una perspectiva integral orientada a la salvaguarda de los poblanos y sus bienes.	EJE 1 Teotlalco Comprometido con el Desarrollo	1.4 Mejorar la seguridad pública en el Municipio	1.4.2 Mantener un cuerpo de policía confiable
EJE 1. México en paz	1.3 Mejorar las condiciones de seguridad pública.	1.3.2 Promover la transformación institucional y fortalecer las capacidades de las fuerzas de seguridad.	4 Política Interna y Seguridad	4.1 Corresponsabilidad para la paz social en Puebla	4.1.7 Brindar seguridad bajo una perspectiva integral orientada a la salvaguarda de los poblanos y sus bienes.	EJE 1 Teotlalco Comprometido con el Desarrollo	1.4 Mejorar la seguridad pública en el Municipio	1.4.3 Promover acciones de prevención del delito
EJE 1. México en paz	1.3 Mejorar las condiciones de seguridad pública.	1.3.2 Promover la transformación institucional y fortalecer las capacidades de las fuerzas de seguridad.	4 Política Interna y Seguridad	4.3 Firmeza en el combate a la delincuencia	4.3.1 Promover la transformación del Sistema de Seguridad Pública Estatal.	EJE 1 Teotlalco Comprometido con el Desarrollo	1.4 Mejorar la seguridad pública en el Municipio	1.4.4 Mitigar las situaciones de riesgo
EJE 1. México en paz	1.4 Garantizar un Sistema de Justicia Penal eficaz, expedito, imparcial y transparente.	1.4.1 Abatir la impunidad.	3 Gobierno Honesto y al Servicio de la Gente	3.3 Cero tolerancia a la corrupción	3.3.6 Fortalecer la transparencia promoviendo con las instancias correspondientes la cultura de transparencia y rendición de cuentas entre los	EJE 4 Teotlalco comprometido con una efectiva gestión Municipal	4.3 Promover el uso racional de los recursos públicos	4.3.1 Establecer vínculos con la sociedad, sectores público y privado para la priorización de los recursos

Orden Jurídico Poblano

					servidores públicos y la sociedad en general.			
EJE 1. México en paz	1.4 Garantizar un Sistema de Justicia Penal eficaz, expedito, imparcial y transparente.	1.4.1 Abatir la impunidad.	3 Gobierno Honesto y al Servicio de la Gente	3.3 Cero tolerancia a la corrupción	3.3.6 Fortalecer la transparencia promoviendo con las instancias correspondientes la cultura de transparencia y rendición de cuentas entre los servidores públicos y la sociedad en general	EJE 4 Teotlalco comprometido con una efectiva gestión Municipal	4.3 Promover el uso racional de los recursos públicos	4.3.2 Participar con las instancias estatales y federales relacionadas con la planeación, programación, presupuestación, ejecución y fiscalización de los recursos públicos
EJE 1. México en paz	1.4 Garantizar un Sistema de Justicia Penal eficaz, expedito, imparcial y transparente.	1.4.1 Abatir la impunidad.	3 Gobierno Honesto y al Servicio de la Gente	3.3 Cero tolerancia a la corrupción	3.3.6 Fortalecer la transparencia promoviendo con las instancias correspondientes la cultura de transparencia y rendición de cuentas entre los servidores públicos y la sociedad en general	EJE 4 Teotlalco comprometido con una efectiva gestión Municipal	4.3 Promover el uso racional de los recursos públicos	4.3.3 Dar cumplimiento en tiempo y forma a la normatividad establecida en materia de transparencia para la rendición de cuentas
EJE 1. México en paz	II Enfoque Transversal	Gobierno Cercano y Moderno.	4 Política Interna y Seguridad	4.4 Calidad en los servicios legales y de defensoría pública	4.4.7 Establecer la arquitectura fundamental para la evaluación del desempeño presupuestal y gubernamental que incorpore el desarrollo de la cultura de la autoevaluación y la evaluación externa en la administración pública estatal y su promoción.	EJE 4 Teotlalo comprometido con una eficiente gestión municipal	4.2 Fortalecer la vinculación con el estado y la federación	1.1.4 Promover recursos para las acciones de salud del municipio
EJE 1. México en paz	II Enfoque Transversal	Gobierno Cercano y Moderno.	4 Política Interna y Seguridad	4.4 Calidad en los servicios legales y de defensoría pública	4.4.8 Fortalecer la profesionalización, el desarrollo, la estabilidad y certeza laboral del capital humano en la administración pública con la	EJE 4 Teotlalco comprometido con una efectiva gestión Municipal	4.1 Contribuir a la implementación de una gestión pública para resultados	4.2.1 Conocer la oferta institucional federal y estatal para programas y proyectos de inversión pública

Plan de Desarrollo Municipal de Teotlalco, Puebla 2014-2018.

					formulación de la normatividad y la coordinación de programas de capacitación y estímulo.			
EJE 1. México en paz	II Enfoque Transversal	Gobierno Cercano y Moderno.	4 Política Interna y Seguridad	4.4 Calidad en los servicios legales y de defensoría pública	4.4.8 Fortalecer la profesionalización, el desarrollo, la estabilidad y certeza laboral del capital humano en la administración pública con la formulación de la normatividad y la coordinación de programas de capacitación y estímulo.	EJE 4 Teotlalco comprometido con una efectiva gestión Municipal	4.1 Contribuir a la implementación de una gestión pública para resultados	4.2.2 Gestionar recursos de programas federales y estatales para el desarrollo institucional y modernización administrativa
EJE 1. México en paz	II Enfoque Transversal	Gobierno Cercano y Moderno.	4 Política Interna y Seguridad	4.4 Calidad en los servicios legales y de defensoría pública	4.4.8 Fortalecer la profesionalización, el desarrollo, la estabilidad y certeza laboral del capital humano en la administración pública con la formulación de la normatividad y la coordinación de programas de capacitación y estímulo.	EJE 4 Teotlalco comprometido con una efectiva gestión Municipal	4.1 Contribuir a la implementación de una gestión pública para resultados	4.2.3 Impulsar acciones de coordinación y colaboración con la federación y el estado para el desarrollo del Municipio
EJE 2 México Incluyente	2.1 Garantizar el ejercicio efectivo de los derechos sociales para toda la población.	2.1.1 Asegurar una alimentación y nutrición adecuada de los mexicanos, en particular para aquellos en extrema pobreza o con carencia alimentaria severa	2 Igualdad de Oportunidades para Todos	2.1 Determinación para reducir la brecha social	2.1.1 Atender a la población en situación de pobreza y vulnerabilidad, a través de la implantación de programas y mecanismos que promuevan sus derechos sociales a fin de mejorar su calidad de vida.	EJE 1 Teotlalco Comprometido con el Desarrollo	1.3 Brindar atención a los grupos vulnerables	1.3.1 Identificar a los grupos vulnerables

Orden Jurídico Poblano

EJE 2 México Incluyente	2.1 Garantizar el ejercicio efectivo de los derechos sociales para toda la población.	2.1.1 Asegurar una alimentación y nutrición adecuada de los mexicanos, en particular para aquellos en extrema pobreza o con carencia alimentaria severa	2 Igualdad de Oportunidades para Todos	2.1 Determinación para reducir la brecha social	2.1.1 Atender a la población en situación de pobreza y vulnerabilidad, a través de la implantación de programas y mecanismos que promuevan sus derechos sociales a fin de mejorar su calidad de vida.	EJE 1 Teotlalco Comprometido con el Desarrollo	1.3 Brindar atención a grupos vulnerables	1.3.2 Difundir los programas sociales federales y estatales que otorgan apoyo a los grupos vulnerables
EJE 2 México Incluyente	2.1 Garantizar el ejercicio efectivo de los derechos sociales para toda la población.	2.1.1 Asegurar una alimentación y nutrición adecuada de los mexicanos, en particular para aquellos en extrema pobreza o con carencia alimentaria severa	2 Igualdad de Oportunidades para Todos	2.1 Determinación para reducir la brecha social	2.1.1 Atender a la población en situación de pobreza y vulnerabilidad, a través de la implantación de programas y mecanismos que promuevan sus derechos sociales a fin de mejorar su calidad de vida.	EJE 1 Teotlalco Comprometido con el Desarrollo	1.3 Brindar atención a grupos vulnerables	1.3.3 Gestionar recursos para implementar programas de apoyo y atención a grupos vulnerables
EJE 2 México Incluyente	2.2 Transitar hacia una sociedad equitativa e incluyente.	2.2.3 Fomentar el bienestar de los pueblos y comunidades indígenas, fortaleciendo su proceso de desarrollo social y económico, respetando las manifestaciones de su cultura y el ejercicio de sus derechos.	2 Igualdad de Oportunidades para Todos	2.1 Determinación para reducir la brecha social	2.1.2 Promover el crecimiento de localidades con alto potencial de desarrollo y características de centralidad, que impulsen la integración y faciliten la atención de la población en sus zonas de influencia, mediante la creación de empleo, el desarrollo de infraestructura, equipamientos y vivienda.	EJE 3 Teotlalco Hacia La Vanguardia	3.1 Fortalecer la infraestructura social en el Municipio	3.1.1 Orientar los recursos de la inversión pública hacia las obras y acciones de la infraestructura social
EJE 2 México	2.2 Transitar hacia una	2.2.3 Fomentar el bienestar de los	2 Igualdad de Oportunidades	2.1 Determinación para reducir la	2.1.2 Promover el crecimiento de	EJE 3 Teotlalco Hacia La	3.1 Fortalecer la infraestructura	3.1.2 Priorizar las obras y acciones

Plan de Desarrollo Municipal de Teotlalco, Puebla 2014-2018.

Incluyente	sociedad equitativa e incluyente.	pueblos y comunidades indígenas, fortaleciendo su proceso de desarrollo social y económico, respetando las manifestaciones de su cultura y el ejercicio de sus derechos.	para Todos	brecha social	localidades con alto potencial de desarrollo y características de centralidad, que impulsen la integración y faciliten la atención de la población en sus zonas de influencia, mediante la creación de empleo, el desarrollo de infraestructura, equipamientos y vivienda.	Vanguardia	social en el Municipio	de la infraestructura social
EJE 2 México Incluyente	2.2 Transitar hacia una sociedad equitativa e incluyente.	2.2.3 Fomentar el bienestar de los pueblos y comunidades indígenas, fortaleciendo su proceso de desarrollo social y económico, respetando las manifestaciones de su cultura y el ejercicio de sus derechos.	2 Igualdad de Oportunidades para Todos	2.1 Determinación para reducir la brecha social	2.1.2 Promover el crecimiento de localidades con alto potencial de desarrollo y características de centralidad, que impulsen la integración y faciliten la atención de la población en sus zonas de influencia, mediante la creación de empleo, el desarrollo de infraestructura, equipamientos y vivienda.	EJE 3 Teotlalco La Vanguardia	3.1 Fortalecer la infraestructura social en el Municipio	3.1.3 Gestionar los recursos públicos para la infraestructura social
EJE 2 México Incluyente	2.3 Asegurar el acceso a los servicios de salud.	2.3.2 Hacer de las acciones de protección, promoción y prevención un eje prioritario para el mejoramiento de la salud	1 Más Empleo y Mayor Inversión	1.1 Impulso al crecimiento económico en beneficio de todos los poblanos	1.1.11 El desarrollo de los sectores precursores de la competitividad implica la penetración de servicios bancarios, de telecomunicaciones, salud y educación. Se requiere una estrecha colaboración con	EJE 1 Teotlalco Comprometido con el Desarrollo	1.1 Mejorar y Ampliar los Servicios de salud y acceso a la salud para todos los poblanos	1.1.2 Fortalecer la vinculación de las instancias de salud a nivel federal y estatal, así como organizaciones no gubernamentales

Orden Jurídico Poblano

					gobiernos municipales y gobierno federal en la adecuación de los aspectos que componen los indicadores de competitividad.			
EJE 2 México Incluyente	2.3 Asegurar el acceso a los servicios de salud.	2.3.2 Hacer de las acciones de protección, promoción y prevención un eje prioritario para el mejoramiento de la salud	2 Igualdad de Oportunidades para Todos	2.2 Acceso a la salud para todos los poblanos	2.2.1 Reorientar el enfoque de los servicios de salud hacia la promoción del cuidado de la salud, y la prevención de riesgos y daños.	EJE 1 Teotlalco Comprometido con el Desarrollo	1.1 Mejorar y los Servicios de Salud del Municipio	1.1.1 Realizar campañas en materia de salud.
EJE 2 México Incluyente	2.3 Asegurar el acceso a los servicios de salud.	2.3.3 Mejorar la atención de la salud a la población en situación de vulnerabilidad	2 Igualdad de Oportunidades para Todos	2.2 Acceso a la salud para todos los poblanos	2.2.5 Mejorar las condiciones de salud de la población más vulnerable, que vive en pobreza y marginación.	EJE 1 Teotlalco Comprometido con el Desarrollo	1.1 Mejorar y Ampliar los Servicios de salud acceso a la salud para todos los poblanos	1.1.3 Gestionar programas de mantenimiento de espacios de salud
EJE 2 México Incluyente	2.3 Asegurar el acceso a los servicios de salud.	2.3.3 Mejorar la atención de la salud a la población en situación de vulnerabilidad	2 Igualdad de Oportunidades para Todos	2.2 Acceso a la salud para todos los poblanos	2.2.6 Transformar los servicios de salud y mejorar la calidad de la atención a las personas.	EJE 1 Teotlalco Comprometido con el Desarrollo	1.1 Mejorar y Ampliar los Servicios de salud acceso a la salud para todos los poblanos	1.1.4 Promover recursos para las acciones de salud del Municipio
EJE 2 México Incluyente	2.5 Proveer un entorno adecuado para el desarrollo de una vida digna	2.5.2 Reducir de manera responsable el rezago de vivienda a través del mejoramiento y ampliación de la vivienda existente y el fomento de la adquisición de vivienda nueva	2 Igualdad de Oportunidades para Todos	2.1 Determinación para reducir la brecha social	2.1.3 Impulsar el goce de los derechos sociales a la población infantil en materia de nutrición, salud, educación, identidad registral y vivienda, incluyendo a los niños indígenas, así como agilizar el proceso de adopciones, atendiendo a los principios de la familia como espacio primordial para el desarrollo de	EJE 1 Teotlalco Comprometido con el Desarrollo	1.2 Promover Apoyos en Materia de Vivienda	1.2.1 Elaborar un padrón de beneficiarios de apoyo a la vivienda

Plan de Desarrollo Municipal de Teotlalco, Puebla 2014-2018.

					los menores, con la corresponsabilidad de la familia, Estado y sociedad en la protección de sus derechos.			
EJE 2 México Incluyente	2.5 Proveer un entorno adecuado para el desarrollo de una vida digna	2.5.2 Reducir de manera responsable el rezago de vivienda a través del mejoramiento y ampliación de la vivienda existente y el fomento de la adquisición de vivienda nueva	2 Igualdad de Oportunidades para Todos	2.1 Determinación para reducir la brecha social	2.1.7 Lograr la construcción de más y mejor vivienda e innovar esquemas de financiamiento, que permitan a las familias acceder a su vivienda.	EJE 1 Teotlalco Comprometido con el Desarrollo	1.2 Promover Apoyos en materia de Vivienda	1.2.2 Gestionar programas federales y estatales de vivienda
EJE 3 México con Educación de Calidad	3.1 Desarrollar el potencial humano de los mexicanos con educación de calidad	3.1.2 Modernizar la infraestructura y el equipamiento de los centros educativos.	1 Más Empleo y Mayor Inversión	1.1 Impulso al crecimiento económico en beneficio de todos los poblanos	1.1.11 El desarrollo de los sectores precursores de la competitividad implica la penetración de servicios bancarios, de telecomunicaciones, salud y educación. Se requiere una estrecha colaboración con gobiernos municipales y gobierno federal en la adecuación de los aspectos que componen los indicadores de competitividad.	EJE 2 Teotlalco Encaminado A La Educación, Cultura y Deporte	2.1 Mejorar la educación del Municipio	2.1.1 Fortalecer la infraestructura educativa en el Municipio
EJE 3 México con Educación de Calidad	3.2 Garantizar la inclusión y la equidad en el Sistema Educativo.	3.2.1 Ampliar las oportunidades de acceso a la educación en todas las regiones y sectores de la población.	2 Igualdad de Oportunidades para Todos	2.3 Educar para transformar el futuro de Puebla	2.3.4 Impulsar la coordinación de todas las políticas públicas del estado de Puebla para la atención de las necesidades educativas y de aprendizaje de niños, jóvenes y	EJE 2 Teotlalco Encaminado A La Educación, Cultura y Deporte	2.1 Mejorar la educación del Municipio	2.1.2 Promover acciones de fomento a la educación

Orden Jurídico Poblano

					adultos.			
EJE 3 México con Educación de Calidad	3.3 Ampliar el acceso a la cultura como un medio para la formación integral de los ciudadanos.	3.3.1 Situar a la cultura entre los servicios básicos brindados a la población como forma de favorecer la cohesión social.	2 Igualdad de Oportunidades para Todos	2.4 Democratización y rescate de la riqueza cultural poblana	2.4.1 Diseñar e instrumentar programas de iniciación artística para toda la población, a fin de incentivar la creatividad en sus distintas expresiones.	EJE 2 Teotlalco Encaminado A La Educación, Cultura y Deporte	2.2 Fortalecer la cultura y deporte en el Municipio	2.2.3 Impulsar actividades culturales y deportivas
EJE 3 México con Educación de Calidad	3.3 Ampliar el acceso a la cultura como un medio para la formación integral de los ciudadanos.	3.3.1 Situar a la cultura entre los servicios básicos brindados a la población como forma de favorecer la cohesión social.	2 Igualdad de Oportunidades para Todos	2.4 Democratización y rescate de la riqueza cultural poblana	2.4.1 Diseñar e instrumentar programas de iniciación artística para toda la población, a fin de incentivar la creatividad en sus distintas expresiones.	EJE 2 Teotlalco Encaminado A La Educación, Cultura y Deporte	2.2 Fortalecer la cultura y deporte en el Municipio	2.2.4 Preservar las tradiciones del Municipio
EJE 3 México con Educación de Calidad	3.3 Ampliar el acceso a la cultura como un medio para la formación integral de los ciudadanos.	3.3.2 Asegurar las condiciones para que la infraestructura cultural permita disponer de espacios adecuados para la difusión de la cultura en todo el país.	1 Más Empleo y Mayor Inversión	1.2 Profesionalismo para construir el futuro de Puebla	1.2.9 Rescatar el inmueble de la exfábrica textil “La Constancia”, para crear un espacio de estímulo a nuestros infantes y artistas, como un privilegiado lugar de desarrollo en la cultura y las artes.	EJE 2 Teotlalco Encaminado A La Educación, Cultura y Deporte	2.2 Fortalecer la cultura y deporte en el Municipio	2.2.2 Promover acciones para la creación o rehabilitación de espacios deportivos
EJE 3 México con Educación de Calidad	3.4 Promover el deporte de manera incluyente para fomentar una cultura de salud.	3.4.2 Diseñar programas de actividad física y deporte diferenciados para atender las diversas necesidades de la población.	2 Igualdad de Oportunidades para Todos	2.3 Educar para transformar el futuro de Puebla	2.3.6 Fomentar la activación física y el deporte como parte de los hábitos de niños, jóvenes y adultos en el hogar, la escuela y el trabajo.	EJE 2 Teotlalco Encaminado A La Educación, Cultura y Deporte	2.2 Fortalecer la cultura y deporte en el Municipio	2.2.1 Gestionar recursos para el fomento cultural y deportivo del Municipio
EJE 3 México con Educación	3.4 Promover el deporte de manera	3.4.2 Diseñar programas de actividad física y deporte	2 Igualdad de Oportunidades para Todos	2.3 Educar para transformar el futuro de Puebla	2.3.6 Fomentar la activación física y el deporte como parte de los hábitos de	EJE 2 Teotlalco Encaminado A La Educación, Cultura y	2.2 Fortalecer la cultura y deporte en el	2.2.1 Gestionar recursos para el fomento cultural y deportivo del

Plan de Desarrollo Municipal de Teotlalco, Puebla 2014-2018.

de Calidad	incluyente para fomentar una cultura de salud.	diferenciados para atender las diversas necesidades de la población.			niños, jóvenes y adultos en el hogar, la escuela y el trabajo.	Deporte	Municipio	Municipio
EJE 3 México con Educación de Calidad	3.4 Promover el deporte de manera incluyente para fomentar una cultura de salud.	3.4.2 Diseñar programas de actividad física y deporte diferenciados para atender las diversas necesidades de la población.	2 Igualdad de Oportunidades para Todos	2.3 Educar para transformar el futuro de Puebla	2.3.6 Fomentar la activación física y el deporte como parte de los hábitos de niños, jóvenes y adultos en el hogar, la escuela y el trabajo.	EJE 2 Teotlalco Encaminado A La Educación, Cultura y Deporte	2.2 Fortalecer la cultura y deporte en el Municipio	2.2.3 Impulsar actividades culturales y deportivas
EJE 4 México Próspero	4.2 Democratizar el acceso al financiamiento de proyectos con potencial de crecimiento.	4.2.4 Ampliar el acceso al crédito y a otros servicios financieros, a través de la Banca de Desarrollo, a actores económicos en sectores estratégicos prioritarios con dificultades para disponer de los mismos, con especial énfasis en áreas prioritarias para el desarrollo nacional, como la infraestructura, las pequeñas y medianas empresas, además de la innovación y la creación de patentes, completando mercados y fomentando la participación del sector privado sin desplazarlo.	1 Más Empleo y Mayor Inversión	1.1 Impulso al crecimiento económico en beneficio de todos los poblanos	1.1.2 La atención y el desarrollo de las empresas asentadas en el estado deben tener la misma atención que la atracción de inversiones, pues es la plataforma natural del desarrollo económico y el sostenimiento del empleo. El impulso para que las empresas puedan crecer es garantía de incremento en su longevidad y por lo tanto de estabilidad del mercado laboral.	EJE 1 Teotlalco Comprometido con el Desarrollo	1.5 Fomentar el desarrollo económico del Municipio	1.5.1 Impulsar la inversión en el Municipio
EJE 4	4.3 Promover el	4.3.3 Promover	1 Más Empleo	1.1 Impulso al	1.1.10 La	EJE 1 Teotlalco	1.5 Fomentar el	1.5.4 Promover

Orden Jurídico Poblano

México Próspero	empleo de calidad.	el incremento de la productividad con beneficios compartidos, la empleabilidad y la capacitación en el trabajo.	y Mayor Inversión	crecimiento económico en beneficio de todos los poblanos	capacitación y vinculación laboral enfocada a mejorar las habilidades de los trabajadores requiere de planes y programas de capacitación que estén enfocados a las necesidades particulares del sector productivo de cada región del estado, de manera que el estado debe ajustar sus planes y programas de las instituciones públicas.	Comprometido con el Desarrollo	desarrollo económico del Municipio	acciones de fomento al empleo
EJE 4 México Próspero	4.4 Impulsar y orientar un crecimiento verde incluyente y facilitador que preserve nuestro patrimonio natural al mismo tiempo que genere riqueza, competitividad y empleo.	4.4.1 Implementar una política integral de desarrollo que vincule la sustentabilidad ambiental con costos y beneficios para la sociedad.	EJE 1. Más empleo y mayor inversión	1.6 REsponsabilidad para preservar los recursos	1.6.11 Fortalecer la participación de la sociedad organizada en los procesos de educación y sensibilización ambiental generando una fuerza multiplicadora del conocimiento base para la sustentabilidad	EJE 3 Teotlalco Hacia La Vanguardia	3.3 Impulsar acciones de protección y preservación del medio ambiente	3.3.1 Identificar los recursos naturales con los que cuenta el Municipio
EJE 4 México Próspero	4.4 Impulsar y orientar un crecimiento verde incluyente y facilitador que preserve nuestro patrimonio natural al mismo tiempo que genere riqueza, competitividad	4.4.2 Implementar un manejo sustentable del agua, haciendo posible que todos los mexicanos tengan acceso a ese recurso.	1 Más Empleo y Mayor Inversión	1.6 Responsabilidad para preservar los recursos	1.6 .4 Ampliar las coberturas de agua potable y alcantarillado, así como los servicios de saneamiento favoreciendo el uso de tecnologías sustentables.	EJE 3 Teotlalco Hacia La Vanguardia	3.2 Mejorar la prestación de los servicios públicos municipales	3.2.2 Gestionar recursos que contribuyen a la mejora de la prestación de los servicios públicos

Plan de Desarrollo Municipal de Teotlalco, Puebla 2014-2018.

	y empleo.							
EJE 4 México Próspero	4.4 Impulsar y orientar un crecimiento verde incluyente y facilitador que preserve nuestro patrimonio natural al mismo tiempo que genere riqueza, competitividad y empleo.	4.4.4 Proteger el patrimonio natural.	1 Más Empleo y Mayor Inversión	1.6 Responsabilidad para preservar los recursos	1.6.11 Fortalecer la participación de la sociedad organizada en los procesos de educación y sensibilización ambiental generando una fuerza multiplicadora del conocimiento base para la sustentabilidad.	EJE 3 Teotlalco Hacia La Vanguardia	3.3 Impulsar acciones de protección y preservación del medio ambiente	3.3.2 Desarrollar un programa de cultura ambiental
EJE 4 México Próspero	4.4 Impulsar y orientar un crecimiento verde incluyente y facilitador que preserve nuestro patrimonio natural al mismo tiempo que genere riqueza, competitividad y empleo.	4.4.4 Proteger el patrimonio natural.	1 Más Empleo y Mayor Inversión	1.6 Responsabilidad para preservar los recursos	1.6.11 Fortalecer la participación de la sociedad organizada en los procesos de educación y sensibilización ambiental generando una fuerza multiplicadora del conocimiento base para la sustentabilidad.	EJE 3 Teotlalco Hacia La Vanguardia	3.3 Impulsar acciones de protección y preservación del medio ambiente	3.3.3 Establecer vínculos con las estancias públicas y federales para la protección y preservación del medio ambiente
EJE 4 México Próspero	4.4 Impulsar y orientar un crecimiento verde incluyente y facilitador que preserve nuestro patrimonio natural al mismo tiempo que genere riqueza, competitividad y empleo.	4.4.4 Proteger el patrimonio natural.	1 Más Empleo y Mayor Inversión	1.6 Responsabilidad para preservar los recursos	1.6.11 Fortalecer la participación de la sociedad organizada en los procesos de educación y sensibilización ambiental generando una fuerza multiplicadora del conocimiento base para la sustentabilidad.	EJE 3 Teotlalco Hacia La Vanguardia	3.3 Impulsar acciones de protección y preservación del medio ambiente	3.3.4 Gestionar recursos para la implementación de programas de protección y preservación del medio ambiente
EJE 4 México	4.7 Garantizar reglas claras	4.7.3 Fortalecer el sistema de	3 Gobierno Honesto y al	3.3 Cero tolerancia	3.3.6 Fortalecer la transparencia	EJE 1 Teotlalco Comprometido	1.5 Fomentar el desarrollo	1.5.4 Promover acciones de

Orden Jurídico Poblano

Próspero	que incentiven el desarrollo de un mercado interno competitivo.	normalización y evaluación de conformidad con las normas.	Servicio de la Gente	a la corrupción	promoviendo con las instancias correspondientes la cultura de transparencia y rendición de cuentas entre los servidores públicos y la sociedad en general.	con el Desarrollo	económico del Municipio	fomento al empleo
EJE 4 México Próspero	4.10 Construir un sector agropecuario y pesquero productivo que garantice la seguridad alimentaria del país.	4.10.4 Impulsar el aprovechamiento sustentable de los recursos naturales del país.	1 Más Empleo y Mayor Inversión	1.5 Tecnificación e innovación para el campo poblano	1.5.4 Promover la producción sustentable que considere los efectos del cambio climático.	EJE 1 Teotlalco Comprometido con el Desarrollo	1.5 Fomentar el desarrollo económico del Municipio	1.5.1 Impulsar la inversión en el Municipio
EJE 4 México Próspero	4.10 Construir un sector agropecuario y pesquero productivo que garantice la seguridad alimentaria del país.	4.10.5 Modernizar el marco normativo e institucional para impulsar un sector agroalimentario productivo y competitivo.	1 Más Empleo y Mayor Inversión	1.5 Tecnificación e innovación para el campo poblano	1.5.3 Impulsar un sistema agroalimentario flexible, eficiente, competitivo y rentable.	EJE 1 Teotlalco Comprometido con el Desarrollo	1.5 Fomentar el desarrollo económico del Municipio	1.5.2 Fortalecer la producción agrícola en el Municipio
EJE 4 México Próspero	4.11 Aprovechar el potencial turístico de México para generar una mayor derrama económica en el país.	4.11.1 Impulsar el ordenamiento y transformación del sector turístico.	1 Más Empleo y Mayor Inversión	1.3 Promoción de los atractivos turísticos poblanos	1.3.1 Definir y generar un inventario de los recursos y productos que integran la oferta turística de todos los municipios, para construir un estado diferente y mejor.	EJE 1 Teotlalco Comprometido con el Desarrollo	1.5 Fomentar el desarrollo económico del Municipio	1.5.3 Gestionar apoyos que promuevan el desarrollo turístico en el Municipio
EJE 4 México Próspero	II Enfoque Transversal	Gobierno Cercano y Moderno.	3 Gobierno Honesto y al Servicio de la Gente	3.1 Honestidad y eficiencia en el manejo de los recursos públicos	3.1.15 Mejorar la posición del estado en el contexto nacional en los índices de transparencia de información fiscal.	EJE 3 Teotlalco Hacia La Vanguardia	3.2 Mejorar la prestación de los servicios públicos municipales	3.2.3 Monitorear la prestación de servicios públicos municipales
EJE 4 México	II Enfoque	Gobierno Cercano y	3 Gobierno Honesto y al	3.2 Innovación y modernización de	3.2.7 Reducir la brecha digital,	EJE 4 Teotlalco comprometido	4.1 Contribuir a la	4.1.1 Identificar los procesos

Plan de Desarrollo Municipal de Teotlalco, Puebla 2014-2018.

Próspero	Transversal	Moderno.	Servicio de la Gente	la administración pública	dotando a las dependencias de la Administración Pública con herramientas de tecnologías de la información para llevar los trámites y servicios gubernamentales a casas y oficinas.	con una efectiva gestión Municipal	implementación de una gestión pública para resultados	sustantivos de la gestión pública
EJE 4 México Próspero	II Enfoque Transversal	Gobierno Cercano Moderno.	3 Gobierno Honesto y al Servicio de la Gente	3.3 Cero tolerancia a la corrupción	3.3.1 Mejorar la eficiencia operativa del gobierno y la satisfacción de los usuarios de los servicios públicos, a través del incremento en el uso de tecnologías de la información y comunicaciones; mejora regulatoria, reducción de procesos y trámites excesivos, así como establecimiento de estándares de servicio.	EJE 3 Teotlalco Hacia La Vanguardia	3.2 Mejorar la prestación de los servicios públicos municipales	3.2.1 Realizar un diagnóstico de detección de necesidades relacionado con la prestación de los servicios públicos
EJE 4 México Próspero	II Enfoque Transversal	Gobierno Cercano Moderno.	3 Gobierno Honesto y al Servicio de la Gente	3.3 Cero tolerancia a la corrupción	3.3.1 Mejorar la eficiencia operativa del gobierno y la satisfacción de los usuarios de los servicios públicos, a través del incremento en el uso de tecnologías de la información y comunicaciones; mejora regulatoria, reducción de procesos y trámites excesivos, así como establecimiento de estándares de	EJE 3 Teotlalco Hacia La Vanguardia	3.2 Mejorar la prestación de los servicios públicos municipales	3.2.2 Gestionar recursos que contribuyen a la mejora de la prestación de los servicios públicos

					servicio.			
--	--	--	--	--	-----------	--	--	--

13. Programas prioritarios

MUNICIPIO	Teotlalco, Puebla
NOMBRE DEL PROYECTO	Rehabilitación del tramo carretero a Morelos
ALINEACIÓN CON EL PLAN ESTATAL DE DESARROLLO:	Eje No. 1 Más Empleo y Mayor Inversión

MATRIZ DE INDICADORES PARA RESULTADOS (MIR)

RESUMEN NARRATIVO (OBJETIVOS)	INDICADORES	FUENTES DE VERIFICACIÓN	SUPUESTOS
-------------------------------	-------------	-------------------------	-----------

FIN

Contribuir al fortalecimiento de la infraestructura carretera mediante la rehabilitación del tramo carretero a Morelos	Porcentaje de carreteras rehabilitadas en el Municipio	Dirección de Obras Públicas	Existe una buena coordinación en los 3 niveles de gobierno y la iniciativa privada para el desarrollo del Municipio
--	--	-----------------------------	---

PROPÓSITO

La población del Municipio de Teotlalco cuenta con la adecuada rehabilitación del tramo carretero a Morelos	Porcentaje de población beneficiada	Informes del Presidente Municipal	La población está satisfecha con la rehabilitación de la infraestructura carretera
---	-------------------------------------	-----------------------------------	--

COMPONENTES

1) El apoyo del Gobierno del Estado en la rehabilitación del tramo carretero a Morelos otorgado	Inversión pública destinada a rehabilitación del tramo carretero	Documentos de autorización de recursos	Interés del Gobierno del Estado en apoyar en materia de infraestructura carretera
2) Tramo carretero a Morelos rehabilitado	Número de kilómetros rehabilitados	Informe de actividades del Municipio	La población da uso adecuado a la infraestructura

			carretera rehabilitada
--	--	--	------------------------

ACTIVIDADES

Para Componente 1:

Elaborar una iniciativa del proyecto a nivel de perfil	Porcentaje de cumplimiento en la elaboración de la iniciativa	Expediente de obra de la Dirección de Obras Públicas	Existe la necesidad de la población por contar con el tramo a Morelos rehabilitado
Presentar la solicitud al Gobierno del Estado para gestionar el apoyo de los recursos para la rehabilitación del tramo carretero a Morelos	Número de solicitudes con el requerimiento	Oficios dirigidos al Gobierno del Estado por parte del Presidente Municipal	El Gobierno del Estado apoya con recursos
Firmar convenio de colaboración entre el Gobierno del Estado y el Ayuntamiento de Teotlalco	Convenio firmado	Instrumento jurídico que sustente el apoyo otorgado	Priorización del Gobierno del Estado en apoyar el cumplimiento de lo que establece el convenio

Para Componente 2:

Elaborar diagnóstico de la situación actual de la infraestructura carretera del Municipio	Diagnóstico elaborado	Informe de actividades del Municipio	Existe priorización de recursos del Gobierno del Estado para otorgar recursos
Elaborar un proyecto de rehabilitación del tramo carretero a Morelos	Porcentaje del cumplimiento de la elaboración del proyecto	Expediente del proyecto integrado del Municipio	Priorización del recurso en materia de infraestructura carretera
Licitación la rehabilitación del tramo carretero a Morelos	Número de empresas participantes en la licitación	Expediente del proceso de licitación de la obra	Interés de las empresas para participar en el concurso
Rehabilitar el tramo carretero a Morelos	Porcentaje de cumplimiento en la ejecución de la obra	Expediente de obra pública	Condiciones óptimas para la ejecución de la obra

MUNICIPIO	Teotlalco, Puebla
NOMBRE DEL PROYECTO	Construcción de Lienzo Charro
ALINEACIÓN CON EL PLAN ESTATAL DE DESARROLLO:	Eje No. 2 Igualdad de Oportunidades para Todos

MATRIZ DE INDICADORES PARA RESULTADOS (MIR)

RESUMEN NARRATIVO (OBJETIVOS)	INDICADORES	FUENTES DE VERIFICACIÓN	SUPUESTOS
-------------------------------	-------------	-------------------------	-----------

FIN

Contribuir al fortalecimiento del desarrollo turístico del Municipio mediante la construcción del lienzo charro	Variación porcentual de visitantes Municipio	Informe de actividades del Presidente Municipal	Existe una buena coordinación en los 3 niveles de gobierno y la iniciativa privada para el desarrollo del Municipio
---	--	---	---

PROPÓSITO

La población del Municipio de Teotlalco cuenta con un lienzo charro	Población beneficiada	Expediente del proyecto	La población acude y participa en los eventos a desarrollar en el lienzo charro
---	-----------------------	-------------------------	---

COMPONENTES

1) El apoyo del Gobierno del Estado para la construcción del lienzo charro otorgado	Porcentaje del proyecto financiado	Documentos de autorización recursos	Interés del Gobierno del Estado en apoyar proyectos turísticos para conservar las tradiciones
2) Lienzo charro construido	Capacidad del lienzo charro	Informe de actividades de obras públicas	Interés de la población por conservar las tradiciones

ACTIVIDADES

Para Componente 1:

Presentar la solicitud al Gobierno del Estado para gestionar el apoyo	Número de solicitudes con el	Oficios dirigidos al Gobierno del Estado por parte	El Gobierno del Estado apoya con
---	------------------------------	--	----------------------------------

de los recursos para la construcción del lienzo charro	requerimiento	del Presidente Municipal	recursos
Dar seguimiento a la solicitud del Gobierno del Estado	Número de acciones para dar seguimiento a la solicitud	Expediente de la gestión del recurso de la Presidencia Municipal	Existe interacción entre el Gobierno del Estado y el Municipio para el seguimiento
Firmar convenio de colaboración entre el Gobierno del Estado y el ayuntamiento de Teotlalco	Convenio firmado	Instrumento jurídico que sustente el apoyo otorgado	Priorización del Gobierno del Estado en apoyar el cumplimiento de lo que establece el convenio

Para Componente 2:

Elaborar el proyecto para la construcción del lienzo charro	Proyecto elaborado	Dirección de Obras Públicas	Existe priorización de recursos del Gobierno del Estado para otorgar recursos
Licitación la ejecución de la obra	Número de empresas participantes en el proceso de licitación	Acta de fallo	Interés de las empresas en ejecutar la obra
Construir el lienzo charro	Porcentaje de cumplimiento en la ejecución de la obra	Dirección de Obras Públicas	Las condiciones climáticas son óptimas
Implementar un programa para la operación y mantenimiento del lienzo charro	Programa implementado	Informe de actividades del área que administre el lienzo charro	La población hace uso adecuado de las instalaciones

MUNICIPIO	Teotlalco, Puebla
NOMBRE DEL PROYECTO	Construcción de Unidad Deportiva
ALINEACIÓN CON EL PLAN ESTATAL DE DESARROLLO:	Eje No. 2 Igualdad de Oportunidades para Todos

MATRIZ DE INDICADORES DEL RESULTADO (MIR)

RESUMEN NARRATIVO (OBJETIVOS)	INDICADORES	FUENTES DE VERIFICACIÓN	SUPUESTOS
-------------------------------	-------------	-------------------------	-----------

FIN

Contribuir a la disminución de la delincuencia en el Municipio a través la construcción de una unidad deportiva	Variación porcentual de delitos presentados en el Municipio	Informe de actividades del Presidente Municipal	Existe una buena coordinación en los 3 niveles de gobierno y la iniciativa privada para el desarrollo del Municipio
---	---	---	---

PROPÓSITO

La población del Municipio de Teotlalco cuenta con una unidad deportiva	Población beneficiada	Expediente del proyecto	La población hace uso adecuado de las instalaciones y se incorpora a las actividades de esparcimiento y deportivas
---	-----------------------	-------------------------	--

COMPONENTES

1) El apoyo del Gobierno del Estado para la construcción de la unidad deportiva otorgado	Porcentaje del proyecto financiado	Documentos de autorización de recursos	Interés del Gobierno del Estado en apoyar en materia de esparcimiento y desarrollo deportivo
2) Unidad deportiva construida	Número de áreas ofertadas de la unidad deportiva construidas	Informe de actividades de Obras Públicas	La población hace uso adecuado de las instalaciones

ACTIVIDADES

Para Componente 1:

Presentar la solicitud al Gobierno del Estado para gestionar el apoyo de los recursos para la construcción de la unidad deportiva	Número de solicitudes con el requerimiento	Oficios dirigidos al Gobierno del Estado por parte del Presidente Municipal	El Gobierno del Estado apoya con recursos
---	--	---	---

Dar seguimiento a la solicitud del Gobierno del Estado	Número de acciones para dar seguimiento a la solicitud	Expediente de la gestión del recurso de la presidencia municipal	Existe interacción entre el Gobierno del Estado y el Municipio para el seguimiento
Firmar convenio de colaboración entre el Gobierno del Estado y el Ayuntamiento de Teotlalco	Convenio firmado	Instrumento jurídico que sustente el apoyo otorgado	Priorización del Gobierno del Estado en apoyar el cumplimiento de lo que establece el convenio

Para Componente 2:

Elaborar el proyecto para la construcción de la unidad deportiva	Proyecto elaborado	Dirección de Obras Públicas	Existe priorización de recursos del Gobierno del Estado para otorgar recursos
Licitación la ejecución de la obra	Número de empresas participantes en el proceso de licitación	Acta de fallo	Interés de las empresas en ejecutar la obra
Construir la unidad deportiva	Porcentaje de cumplimiento en la ejecución de la obra	Dirección de Obras Públicas	Las condiciones climáticas son óptimas
Implementar un programa para la operación y mantenimiento de la unidad deportiva	Programa implementado	Informe de actividades del área que administre la unidad deportiva	La población hace uso adecuado de las instalaciones

14. Metas

- Alcanzar en el 2018 el 63% de población que cuenta con servicios de salud. (Eje 1)
- En 2018, incrementar a un 72.4% las viviendas particulares que disponen de agua entubada. (Eje 3)
- Para 2018, se incrementará al 80.6% las viviendas particulares que disponen drenaje. (Eje 3)
- Alcanzar en 2018, el 97.5% de viviendas particulares que disponen energía eléctrica. (Eje 3)
- En 2018, disminuir a un 10% las viviendas con piso de tierra. (Eje 1)

- En la gestión 2014-2018, se otorgan 280 apoyos a grupos vulnerables. (Eje 1)
- Al 2018, se otorgan 3 cursos de capacitación a los productores para la tecnificación del campo con un enfoque sustentable. (Eje 1)
- Al 2018, se recuperan 2 sitios de interés para formar parte de la oferta turística. (Eje 1)
- En esta Administración 2014-2018, se gestionan 4 convenios para fortalecer las relaciones intermunicipales para el crecimiento económico de la región. (Eje 1)
- Al 2018, se desarrollan 3 programas de capacitación para la obtención de mano de obra calificada. (Eje 1)
- En la gestión 2014-2018, se fortalece la infraestructura de 6 escuelas públicas. (Eje 2)
- Durante la administración 2014-2018, se llevan a cabo 3 programas para el otorgamiento de becas a los mejores promedios mediante vinculaciones con las escuelas de nivel medio superior y superior. (Eje 2)
- Al 2018, se rehabilitan 3 sitios culturales y deportivos. (Eje 2)
- Al 2018, se llevan a cabo 10 eventos culturales y deportivos. (Eje 2)
- Durante la gestión 2014-2018, se implementan 5 programas de obras para el mejoramiento de los servicios. (Eje 3)
- En el 2014, se instala un buzón de quejas. (Eje 4)
- En el 2018, se incrementa en 1% la recaudación. (Eje 4)
- En la gestión 2014-2018 se otorgan 3 cursos de capacitación del personal. (Eje 4)
- Al 2018, se implementan 4 programas de reforestación. (Eje 3)
- En la gestión 2014-2018, se otorgan 4 cursos de educación ambiental. (Eje 3)
- Al 2018 se llevan a cabo 5 cursos de capacitación para el cuerpo de seguridad pública. (Eje 1)

- En esta gestión 2014-2018, se realizan 5 equipamientos al cuerpo de seguridad pública. (Eje 1)
- Al 2018, se gestionan 3 convenios de coordinación y colaboración con la Federación y el Estado para el desarrollo del Municipio. (Eje 4)

15. Indicadores

PLAN MUNICIPAL DE DESARROLLO TEOTLALCO PUEBLA 2014- 2018			
No. de Eje	Nombre Del Indicador	Línea Base	Meta al 2018
1	Población que cuenta con servicios de salud	61.65% (2010)	63.00%
3	Viviendas particulares que disponen de agua entubada	71.4% (2010)	72.40%
3	Viviendas particulares que disponen drenaje	79.9% (2010)	80.60%
3	Viviendas particulares que disponen energía eléctrica	96.6% (2010)	97.50%
1	Viviendas con piso de tierra	10.8% (2010)	10%
1	Apoyos a grupos vulnerables	N/D	280
1	Capacitación a los productores para la tecnificación del campo con un enfoque sustentable	N/D	3
1	Recuperación de sitios de interés para formar parte de la oferta turística	N/D	2
1	Gestión de convenios para fortalecer las relaciones intermunicipales para el crecimiento económico de la región	N/D	4
1	Capacitación para la obtención de mano de obra calificada	N/D	3
2	Fortalecimiento a infraestructura de escuelas públicas	N/D	6
2	Vinculación con las escuelas de nivel medio superior y superior para ofrecer becas a los mejores promedios	N/D	3

2	Rehabilitación de sitios culturales y deportivos	N/D	3
2	Eventos culturales y deportivos	N/D	10
3	Obras para el mejoramiento de los servicios	N/D	5
4	Establecimiento de buzones de quejas	N/D	1
4	Incremento de la recaudación	N/D	1%
4	Capacitación del personal de atención al público	N/D	3
3	Implementar programas de reforestación	N/D	4
3	Cursos de educación ambiental	N/D	4
1	Capacitación al cuerpo de seguridad	N/D	5
1	Equipamiento al cuerpo de seguridad	N/D	5
4	Gestión de convenios de coordinación y colaboración con la Federación y el Estado para el desarrollo del Municipio	N/D	3

PLAN MUNICIPAL DE DESARROLLO TEOTLALCO PUEBLA 2014 - 2018								
EJE	INDICADOR	UNIDAD DE MEDIDA	LÍNEA BASE	METAS				
				2014	2015	2016	2017	2018
1	Población que cuenta con servicios de salud	Habitante	61.65% (2010)	61.80%	62.00%	62.20%	62.40%	63.00%
3	Viviendas particulares que disponen de agua entubada	% de viviendas	71.4% (2010)	71.60%	71.80%	72.00%	72.20%	72.40%
3	Viviendas particulares que disponen drenaje	% de viviendas	79.9% (2010)	80.00%	80.20%	80.40%	80.50%	80.60%
3	Viviendas particulares que disponen energía eléctrica	% de viviendas	96.6% (2010)	96.80%	96.90%	97.00%	97.20%	97.50%

Plan de Desarrollo Municipal de Teotlalco, Puebla 2014-2018.

1	Viviendas con piso de tierra	% de viviendas	10.8% (2010)	10.60%	10.40%	10.20%	10.10%	10%
1	Apoyos a grupos vulnerables	Apoyo	N/D	50	50	60	60	60
1	Capacitación a los productores para la tecnificación del campo con un enfoque sustentable	Curso	N/D	0	1	1	1	0
1	Recuperación de sitios de interés para formar parte de la oferta turística	Sitio	N/D	0	1	0	0	1
1	Gestión de convenios para fortalecer las relaciones intermunicipales para el crecimiento económico de la región	Convenios	N/D	1	1	1	1	0
1	Capacitación para la obtención de mano de obra calificada	Programa	N/D	0	1	1	1	0
2	Fortalecimiento a infraestructura de escuelas públicas	Escuela	N/D	0	2	1	2	1
2	Vinculación con las escuelas de nivel medio superior y superior para ofrecer becas a los mejores promedios	Programa de Becas	N/D	0	1	1	1	0
2	Rehabilitación de sitios	Sitios	N/D	0	1	0	1	1

	culturales y deportivos							
2	Eventos culturales y deportivos	Eventos	N/D	2	2	2	2	2
3	Obras para el mejoramiento de los servicios	Programa de obras	N/D	1	1	1	1	1
4	Establecimiento de buzones de quejas	Buzón	N/D	1	0	0	0	0
4	Incremento de la recaudación	% de incremento en recaudación	N/D	0%	0%	0.50%	0%	0.50%
4	Capacitación del personal	Curso	N/D	0	1	1	1	0
3	Implementar programas de reforestación	Programas	N/D	1	1	1	1	0
3	Cursos de educación ambiental	Cursos	N/D	1	1	1	1	0
1	Capacitación al cuerpo de seguridad	Curso	N/D	1	1	1	1	1
1	Equipamiento al cuerpo de seguridad	Equipamiento	N/D	1	1	1	1	1
4	Gestión de convenios de coordinación y colaboración con la Federación y el Estado para el desarrollo del Municipio	Convenios	N/D	0	1	0	1	1

16. Programas, responsables y Plazos de Ejecución

PLAN MUNICIPAL DE DESARROLLO TEOTLALCO PUEBLA 2014- 2018

No.	Estrategias	Localidad	Nombre de la Obra o Acción	No. de Beneficiados	Plazo de Ejecución
1	3.1 Orientar la inversión pública hacia la priorización de obras para el otorgamiento de servicios de calidad	Achichipilco	Pavimentación con concreto hidráulico en calles sin nombre	137	2014-2018
2	2.1 Fortalecer infraestructura de las escuelas públicas	Achichipilco	Construcción de techumbre en plaza cívica en la escuela primaria	137	2014-2018
3	2.3 Mejorar los espacios públicos deportivos y culturales	Achichipilco	Salón de usos múltiples en zócalo del pueblo	137	2014-2018
4	2.3 Mejorar los espacios públicos deportivos y culturales	Contla	Construcción de techado en escuela primaria Cristóbal Colón en la localidad de Contla	138	2014-2018
5	3.1 Orientar la inversión pública hacia la priorización de obras para el otorgamiento de servicios de calidad	Contla	Construcción de puente vehicular en barranca	138	2014-2018
6	2.1 Fortalecer infraestructura de las escuelas públicas	Contla	Rehabilitación de desayunador DIF en la escuela primaria Cristóbal Colón	138	2014-2018
7	3.1 Orientar la inversión pública hacia la priorización de obras para el	Contla	Pavimentación de calle principal	138	2014-2018

	otorgamiento de servicios de calidad				
8	2.1 Fortalecer infraestructura de las escuelas públicas	Las Maravillas	Construcción de 1 aula para el pre-escolar CONAFE	72	2014-2018
9	3.1 Orientar la inversión pública hacia la priorización de obras para el otorgamiento de servicios de calidad	Las Maravillas	Perforación de pozo profundo para agua potable	72	2014-2018
10	3.1 Orientar la inversión pública hacia la priorización de obras para el otorgamiento de servicios de calidad	Las Maravillas	Construcción de sistema de agua potable	72	2014-2018
11	3.1 Orientar la inversión pública hacia la priorización de obras para el otorgamiento de servicios de calidad	Las Maravillas	Pavimentación con concreto hidráulico en calle principal s/nombre	72	2014-2018
12	2.1 Fortalecer infraestructura de las escuelas públicas	San Miguel	Construcción de techado en escuela primaria Lázaro Cárdenas C.T. 21DPR0454H	314	2014-2018
13	2.1 Fortalecer infraestructura de las escuelas públicas	San Miguel	Construcción de desayunador escolar en la escuela telesecundaria Emiliano Zapata C.T.21DTV0240H	314	2014-2018

14	2.1 Fortalecer infraestructura de las escuelas públicas	San Miguel	Construcción de plaza cívica en escuela telesecundaria Emiliano Zapata	314	2014-2018
15	2.1 Fortalecer infraestructura de las escuelas públicas	San Miguel	Construcción de techumbre en preescolar	314	2014-2018
16	3.1 Orientar la inversión pública hacia la priorización de obras para el otorgamiento de servicios de calidad	Santa Cruz	Rehabilitación de la línea de conducción de agua potable en la localidad de Santa Cruz	481	2014-2018
17	2.1 Fortalecer infraestructura de las escuelas públicas	Santa Cruz	Construcción de techado en escuela primaria Amado Nervo	481	2014-2018
18	2.3 Mejorar los espacios públicos deportivos y culturales	Santa Cruz	Adquisición de equipamiento urbano para el zócalo de la localidad santa cruz	481	2014-2018
19	1.1 Mejorar y ampliar los servicios de salud con calidad a la población	Santa Cruz	Construcción de centro de salud	481	2014-2018
20	3.1 Orientar la inversión pública hacia la priorización de obras para el otorgamiento de servicios de calidad	Santa Cruz	Construcción de muro de protección en Barranca Rio Tepalcingo	481	2014-2018

21	3.1 Orientar la inversión pública hacia la priorización de obras para el otorgamiento de servicios de calidad	Santa Cruz	Pavimentación con concreto en calle independencia	481	2014-2018
22	2.3 Mejorar los espacios públicos deportivos y culturales	Santa Cruz	Construcción de unidad deportiva en Santa Cruz	481	2014-2018
23	2.1 Fortalecer infraestructura de las escuelas públicas	Santa Cruz	Construcción de techa en bachillerato oficial	481	2014-2018
24	2.3 Mejorar los espacios públicos deportivos y culturales	Santa Cruz	Construcción de centro cultural	481	2014-2018
25	1.5 Impulsar los atractivos turísticos del lugar	Santa Cruz	Construcción de acceso andador para imagen urbana de la localidad de Santa Cruz	481	2014-2018
26	3.1 Orientar la inversión pública hacia la priorización de obras para el otorgamiento de servicios de calidad	Santa Cruz	Construcción de pavimentación de concreto hidráulico en varias calles del pueblo	481	2014-2018
27	2.3 Mejorar los espacios públicos deportivos y culturales	Santa Cruz	Construcción de salón de usos múltiples en el zócalo de Santa Cruz	481	2014-2018

28	4.3 Contar con un servicio de seguridad pública eficiente	Teotlalco	Adquisición de 1 vehículo de seguridad pública	1,502	2014-2018
29	1.1 Mejorar y ampliar los servicios de salud con calidad a la población	Teotlalco	Adquisición de ambulancia	1,502	2014-2018
30	1.3 Brindar atención a los grupos vulnerables	Teotlalco	Adquisición de 1 vehículo para el DIF Municipal	1,502	2014-2018
31	4.3 Contar con un servicio de seguridad pública eficiente	Teotlalco	Adquisición de equipo de radiocomunicación para seguridad pública	1,502	2014-2018
32	4.3 Contar con un servicio de seguridad pública eficiente	Teotlalco	Adquisición de uniformes para seguridad pública	1,502	2014-2018
33	3.2 Brindar servicios públicos acorde a las características y necesidades de cada localidad	Teotlalco	Adquisición de vehículo para obra pública	1,502	2014-2018
34	3.2 Brindar servicios públicos acorde a las características y necesidades de cada localidad	Teotlalco	Adquisición de vehículo para administración municipal	1,502	2014-2018
35	4.5 Implementar el uso racional, transparente y eficiente de los	Teotlalco	Pago de deuda pública	1,502	2014-2018

	recursos públicos				
36	4.4 Garantizar un sistema de justicia imparcial y transparente	Teotlalco	Aportación al CERESO de Chiautla de Tapia	1,502	2014-2018
37	4.5 Implementar el uso racional, transparente y eficiente de los recursos públicos	Teotlalco	Pago de alumbrado público	1,502	2014-2018
38	4.5 Implementar el uso racional, transparente y eficiente de los recursos públicos	Teotlalco	Pago de estudios y proyectos	1,502	2014-2018
39	4.5 Implementar el uso racional, transparente y eficiente de los recursos públicos	Teotlalco	Pago de indirectos	1,502	2014-2018
40	3.1 Orientar la inversión pública hacia la priorización de obras para el otorgamiento de servicios de calidad	Teotlalco	Rehabilitación de pozo no.1	1,502	2014-2018
41	3.1 Orientar la inversión pública hacia la priorización de obras para el otorgamiento de servicios de calidad	Teotlalco	Rehabilitación de pozo no.2	1,502	2014-2018

42	3.1 Orientar la inversión pública hacia la priorización de obras para el otorgamiento de servicios de calidad	Teotlalco	Construcción de carretera Teotlalco-San Miguel Teotlalco	1,502	2014-2018
43	3.1 Orientar la inversión pública hacia la priorización de obras para el otorgamiento de servicios de calidad	Teotlalco	Rehabilitación de carretera Tzicatlan-Tlaucingo	1,502	2014-2018
44	3.1 Orientar la inversión pública hacia la priorización de obras para el otorgamiento de servicios de calidad	Teotlalco	Pavimentación con concreto hidráulico en camino Teotlalco – Ahuaxtla	1,502	2014-2018
45	3.1 Orientar la inversión pública hacia la priorización de obras para el otorgamiento de servicios de calidad	Teotlalco	Construcción de puente vehicular en barranca Texcaltepequec sobre camino Teotlalco-Santa Cruz	1,502	2014-2018
46	3.1 Orientar la inversión pública hacia la priorización de obras para el otorgamiento de servicios de calidad	Teotlalco	Rehabilitación de palacio municipal	1,502	2014-2018
47	3.2 Brindar servicios públicos acorde	Teotlalco	Rehabilitación de las oficinas del DIF	1,502	2014-2018

	a las características y necesidades de cada localidad		Municipal		
48	3.2 Brindar servicios públicos acorde a las características y necesidades de cada localidad	Teotlalco	Adquisición de equipo de cómputo para la Presidencia Municipal	1,502	2014-2018
49	3.1 Orientar la inversión pública hacia la priorización de obras para el otorgamiento de servicios de calidad	Teotlalco	Rehabilitación del sistema de agua potable de la cabecera municipal	1,502	2014-2018
50	3.1 Orientar la inversión pública hacia la priorización de obras para el otorgamiento de servicios de calidad	Teotlalco	Ampliación de la red de agua potable en varias calles	1,502	2014-2018
51	3.1 Orientar la inversión pública hacia la priorización de obras para el otorgamiento de servicios de calidad	Teotlalco	Ampliación de red eléctrica en varias calles	1,502	2014-2018
52	2.3 Mejorar los espacios públicos deportivos y culturales	Teotlalco	Rehabilitación del parque municipal	1,502	2014-2018
53	1.5 Impulsar los atractivos	Teotlalco	Rehabilitación de la imagen urbana de la	1,502	2014-2018

	turísticos del lugar		cabecera municipal		
54	3.1 Orientar la inversión pública hacia la priorización de obras para el otorgamiento de servicios de calidad	Teotlalco	Ampliación de alcantarillado sanitario en varias calles	1,502	2014-2018
55	2.1 Fortalecer infraestructura de las escuelas públicas	Teotlalco	Construcción de desayunador en escuela primaria	1,502	2014-2018
56	2.3 Mejorar los espacios públicos deportivos y culturales	Teotlalco	Construcción de unidad deportiva	1,502	2014-2018
57	2.1 Fortalecer infraestructura de las escuelas públicas	Teotlalco	Impermeabilización en escuela primaria federalizada Benito Juárez C.T. 21DPR0454J	1,502	2014-2018
58	2.1 Fortalecer infraestructura de las escuelas públicas	Teotlalco	Construcción de techado en plaza cívica de la primaria Benito Juárez	1,502	2014-2018
59	2.1 Fortalecer infraestructura de las escuelas públicas	Teotlalco	Construcción de barda perimetral en jardín de niños de Teotlalco C.T. 21DJN08367	1,502	2014-2018
60	3.1 Orientar la inversión pública hacia la priorización de obras para el otorgamiento de servicios de calidad	Teotlalco	Pavimentación con concreto en varias calles	1,502	2014-2018

61	3.1 Orientar la inversión pública hacia la priorización de obras para el otorgamiento de servicios de calidad	Tlaucingo	Pavimentación de concreto hidráulico en varias calles de la localidad	286	2014-2018
62	2.1 Fortalecer infraestructura de las escuelas públicas	Tlaucingo	Construcción de desayunador en escuela primaria	286	2014-2018
63	3.1 Orientar la inversión pública hacia la priorización de obras para el otorgamiento de servicios de calidad	Tlayehualco	Construcción de puente vehicular sobre el rio Tepalcingo	111	2014-2018
64	3.1 Orientar la inversión pública hacia la priorización de obras para el otorgamiento de servicios de calidad	Tlayehualco	Pavimentación con concreto hidráulico en varias calles	111	2014-2018
65	2.1 Fortalecer infraestructura de las escuelas públicas	Tlayehualco	Adquisición de equipo de sonido para escuela primaria	111	2014-2018

Dado en el Salón de Cabildo de la Presidencia Municipal de Teotlalco, Puebla, el día 14 de mayo de 2014.- Presidente Municipal Constitucional.- **CIUDADANO JAVIER SÁNCHEZ ESPINOZA.**- Rúbrica.- Regidora de Gobernación.- **CIUDADANA IRENE ROMERO VILLANUEVA.**- Rúbrica.- Regidora de La Comisión de Patrimonio y Hacienda Pública Municipal.- **CIUDADANO SAUL MARTINEZ MARTINEZ .**- Rúbrica.- Regidor de la Comisión Desarrollo Urbano y Obras Públicas.- **CIUDADANO SILVINO RIOS TAPIA.**- Rúbrica.- Regidor de la Comisión de Agricultura y Ganadería.- **CIUDADANO PAULINO ORTIZ SANCHEZ.**- Rúbrica.- Regidor de la Comisión de

Actividades Culturales, Deportivas y Sociales.- **CIUDADANA LAURA VÁZQUEZ DOMINGUEZ.-** Rúbrica.- Regidor de la Comisión de Ecología y Medio Ambiente Pública.- **CIUDADANO MIGUEL OMAÑA ALATRISTE.-** Regidora de la Comisión de Salubridad y Asistencia.- **CIUDADANA VIRGINIA PEREZ ROSAS.-** Rúbrica.- Regidora de la Comisión de Parques y Panteones.- **CIUDADANA JUSTINA CHAVARRIA MORALES.-** Rúbrica.- Síndico Municipal.- **CIUDADANO ESTEBAN PARIÁ MARTINEZ.-** Rúbrica.- Secretaria General del Ayuntamiento.- **CIUDADANA ZULEYMA MIREYA PLIEGO SEGURA.-** Rúbrica.